



Kullanım Kılavuzu

2025/05 (v2.4)

Araç İçi Kamera DrivePro 110



İçindekiler

- **1. Paket İeriği**
- **2. Başlarken**
 - 2-1 Genel Bakış
 - 2-2 Bir microSD Hafıza Kartının Takılması
 - 2-3 DrivePro'nun Monte Edilmesi
 - 2-4 Güç Bağlantısı
 - 2-5 Fonksiyon Tuşları
 - 2-6 Gösterge LED'i
 - 2-7 Tarih ve Saatin Ayarlanması
- **3. Videoları Kaydetme**
 - 3-1 Kayıt Ekranı
 - 3-2 Acil Durum Kaydı
- **4. Fotoğraf Görüntüleme ve Videoları Oynatma**
 - 4-1 Videoları Oynatma / Fotoğraf Görüntüleme
 - 4-2 Videoları Silme
 - 4-3 Videoları Koruma
- **5. Ayarlar**
 - 5-1 Menü Seçenekleri
 - 5-2 Donanım Yazılımı Yükseltme
- **6. DrivePro Toolbox Yazılımı**
- **7. Dosyaları Bilgisayara Aktarım**
- **8. Arıza Tespiti**
- **9. Güvenlik Uyarıları**
- **10. Özellikler**
- **11. Geri Dönüşüm ve Çevrenin Korunması**
- **12. AB Uyumluluk Beyanı**
- **13. Federal İletişim Komisyonu (FCC) Bildirimi**
- **14. Garanti Poliçesi**
- **15. GNU Genel Kamu Lisansı (GPL) Açıklaması**
- **16. Son Kullanıcı Lisans Sözleşmesi (EULA)**
- **17. Avrasya Uygunluk İşareti (EAC)**

1. Paket İeriđi

DrivePro 110 ara kameranı paketi ařađıdaki řunları iermektedir:

DrivePro 110 Ara kameranı



Vantuzlu Monte Kiti



Ara Adaptörü



microSD Hafıza Kartı



Hızlı Bařlangı Kılavuzu



2. Başlarken

2-1 Genel Bakış




2-2 Bir microSD Hafıza Kartının Takılması

Kayıt yapmaya başlamadan önce, DrivePro'ya bir microSD hafıza kartı takmanız gerekir.

1. DrivePro'nun hafıza kart yuvasına bir microSD hafıza kartını yerleştirin.



"UYARI"

- Hafıza kartını ilk kez kullanmadan önce, lütfen DrivePro aracılığıyla biçimlendirin. Yeni bir hafıza kartını formatlamak için, kayıt sırasında  Ayarlar düğmesine basın ve **Kartı Formatlama**'yı seçin.
- **Biçimlendirme hafıza kartındaki tüm verileri silecektir.**
- DrivePro 110 yalnızca FAT32 dosya biçimlerini destekler, exFAT/NTFS'yi desteklemez. Ürün yazılımı güncellemesi için lütfen FAT32'yi seçin.

2. Çıkarmak için, iterek bellek kartını yuvadan çıkarın.

"UYARI"

Bellek kartının hasar görmesini ve kayıtlı videoların kaybolmasını önlemek için, kapatma sırasında bellek kartını çıkarmayın.

- Birlikte verilen microSD karta ek olarak, en iyi kayıt performansını sağlamak için Transcend'in Yüksek Dayanıklılık özellikli microSD kartlarını veya MLC tabanlı hafıza kartlarını öneririz.
 - [Yüksek Dayanıklılık mikroSDHC kart](#)
 - [Yüksek Dayanıklılık mikroSDXC 350V kart](#)
- Kart kapasitesine göre yaklaşık kayıt süresi hakkında daha fazla bilgi için [resmi web sitemizdeki SSS bölümüne](#) gidin.

2-3 DrivePro'nun Monte Edilmesi

1. Monte bacağına araç kamerasının üst kısmına yerleştirin ve bir klik sesi duyana kadar kaydırın.



2. Araç kamerasını monte etmek istediğiniz ön cam alanını iyice temizleyin. Mümkünse, en iyi görüş açışı için ön camın ortasına ve dikiz aynasının yüksekliğine yakın bir yere monte edin.
3. Vantuzlu Monte kitinde seviye kolunu aşağıya itin; yapışkanlı monte kitinde sünger yapışkanı üzerinde koruma filmini çıkarın ve cam üzerinde monte etmek istediğiniz noktaya güçlü bir şekilde bastırın.
4. Ayarlama topuzunu saat yönünün tersine çevirerek gevşetin ve Drivepro pozisyonunu isteğinize göre ayarlayın.



5. DrivePro pozisyonuna emin olduktan sonra ayarlama topuzunu saat yönünde çevirerek cihazın güvenli bir şekilde yerleştiğine emin olun.



2-4 Güç Bağlantısı

1. Araç çakmağı adaptörünün bir ucunu DrivePro'nun mikro USB bağlantı noktasına bağlayın.



2. Adaptörün diğer ucunu aracınızın elektrik prizine bağlayın.



3. Aracınızın motorunu çalıştırın; DrivePro otomatik olarak çalışmaya başlayacaktır.

4. Araç motoru kapatıldıktan sonra araç kamerası mevcut kaydı otomatik olarak kaydedecek ve kapatacaktır.






"Not"

- Arabanızın elektrik prizine takmadan önce DrivePro'ya bir microSD bellek kartı takın.
- Bazı araç türlerinin araç elektrik prizleri, araç motoru kapatıldıktan sonra da güç sağlamaya devam edecektir. Arabanız bu tipteyse, gereksiz güç tüketimini ve beklenmeyen sorunları önlemek için lütfen araç içi kameranızın fişini prizden çekin.
- Araç kapatıldıktan sonra uzun süre kayıt yapılması aracın gücünü tamamen tüketebilir.

2-5 Fonksiyon Tuşları



mod	A	B	C	D
Video kaydı	 Güç	 Göz at	 Ayarlar	 Fotoğraf çekim
Gözet/Ayarlar	 Geri	 Yukarı	 Aşağı	 Tamam
Video Oynatma	 Geri	 Oynat / Durdur	 Korumalı / Korumasız	 Sil
Fotoğrafları görüntüle	 Geri	 Yukarı	 Aşağı	 Sil


1. DrivePro'yu herhangi bir modda manuel olarak açmak/kapatmak için  düğmesini 3 saniye basılı tutun.
2. Mikrofonu hızlı bir şekilde açmak/kapatmak için  düğmesine uzun basın.
3. Hızlandırılmış Video menüsüne hızlı bir şekilde girmek için  düğmesine uzun basın.

2-6 Gösterge LED'i

LED Durumu	Tanım
Hala Kırmızı	Yanında olmak
Yanıp Sönen Kırmızı	Kayıt

2-7 Tarih ve Saatin Ayarlanması

Kayıt saatinin doğru olduğundan emin olmak için önce tarih ve saati ayarlayın.

1. Video kaydı sırasında  Ayarlar düğmesine basın.
2. **Tarih/Saat'i** seçmek için / düğmelerini ▲/▼ kullanın ve "OK" tuşuna basın.

Date/Time

2024

 /

12

 /

31

13

 :

30

 :

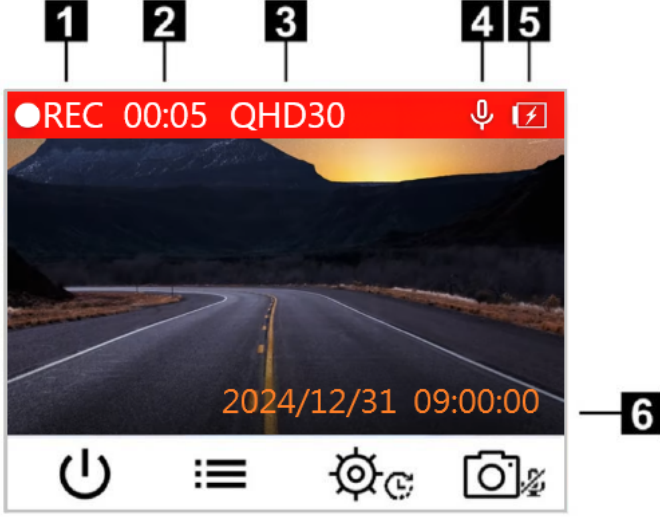
59

↶ ▲ ▼ OK

3. Değerleri ayarlamak için ▲/▼ kullanın ve bir sonraki bloğa geçmek için "OK" tuşuna basın.
4. Tarih ve saat ayarları tamamlanana kadar yukarıdaki 3. adımı tekrarlayın.


3. Videoları Kaydetme

3-1 Kayıt Ekranı



1. Kayıt göstergesi
2. Kayıt zamanı
3. Video çözünürlüğü / Kare hızı
4. Ses kayıt durumu
5. Pil durumu
6. Tarih / Saat

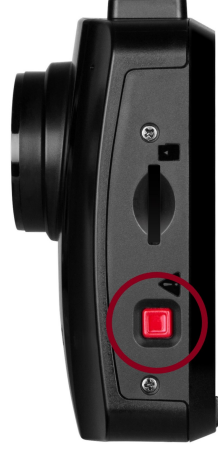
Araba motoru çalıştırıldıktan sonra, DrivePro otomatik olarak açılır ve kayda başlar.

Varsayılan olarak, her 3 dakikalık kayıt için bir video dosyası kaydedilir. Kayıt uzunluğunu değiştirmek için lütfen Ayarlar menüsüne  gidin (kılavuzdaki Ayarlar bölümüne bakın).

Araba motoru kapatıldıktan sonra, DrivePro otomatik olarak o anda çekilen videoyu kaydettikten sonra kapanacaktır.

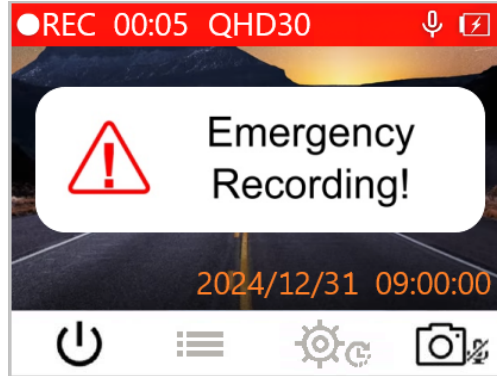
3-2 Acil Durum Kaydı

Acil durum video dosyaları için depolama alanının %30'u ayrılacaktır. Acil Kayıt modunda kaydedilen video dosyalarının üzerine yazılmaya karşı korunur. Kayıt uzunluğunu deęiřtirmek için lütfen Ayarlar menüsüne gidin(kılavuzdaki Ayarlar bölümüne bakın).



Manuel Olay Kaydı

Acil Kayıt modunu etkinleřtirmek için DrivePro'nun sol tarafındaki acil durum düęmesine basın. Etkinleřtirildięinde acil durum simgesi ekranda görünecektir.



G-Sensörü Acil Durum Kaydı

Video kaydı sırasında DrivePro, bir çarpıřma veya çarpma veya darbe algılasa otomatik olarak Acil Durum Kayıt moduna geçecektir.

- G-Sensor hassasiyeti "Yüksek" seviyeye ayarlanırsa, en küçük řoklar bile Acil Durum Kayıt modu aktif olacaktır.
- G-Sensor hassasiyeti "Düşük" seviyeye ayarlanırsa, sadece sert darve ve řoklar Acil Durum Kayıt modunu aktif edecektir.

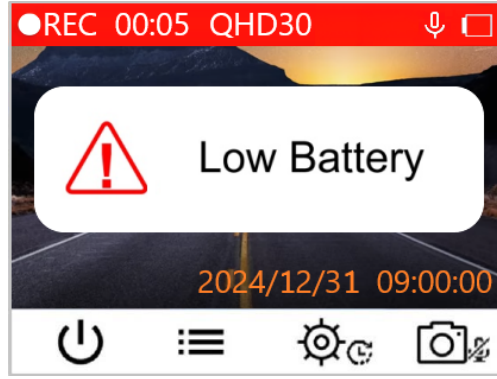
G-Sensor hassasiyeti Ayarlar menüsünden ayarlanabilir.

"Not"

Döngü kaydı varsayılan olarak etkindir. En eski tarihi acil kayıt dosyası üzerine yeni kayıt yapmaya başlanır.

Düşük Pil

Sistem saatinde herhangi bir hata oluşmasını önlemek için lütfen ekranda "Düşük Pil" uyarısı görüldüğünde lütfen hemen DrivePro'yu şarj ediniz. Dahili pili kullanarak video kayıt işlemini olabildiğince yapmamaya çalışınız.



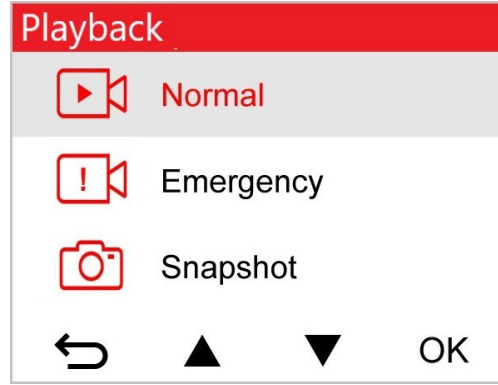
"Not"

kullanmadan önce DrivePro'yu tamamen şarj edin.

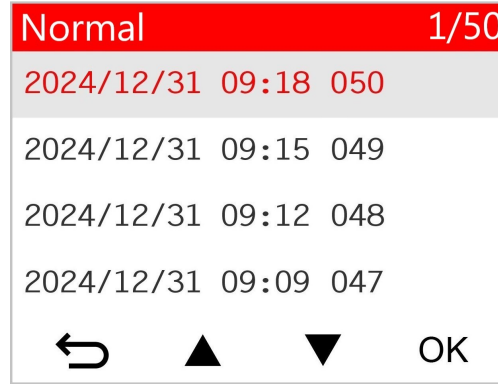
4. Fotoğraf Görüntüleme ve Videoları Oynatma

4-1 Videoları Oynatma / Fotoğraf Görüntüleme

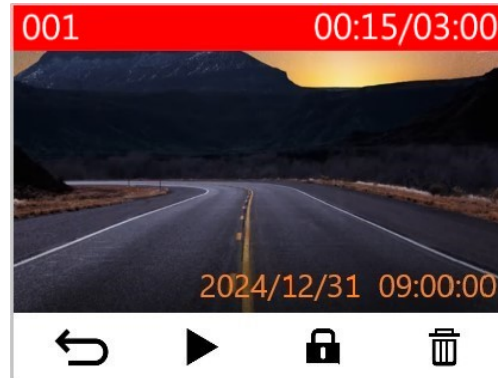
1. Video kaydı sırasında ☰ Göz At düğmesine basın.
2. ▲/▼ tuşlarıyla Normal, Acil Durum veya Hızlı Fotoğraf'tan birini seçin ve "OK" tuşuna basın.



3. İsteddiğiniz video dosyasına ▲/▼ tuşuna kullanın ve "OK" tuşuna basın.




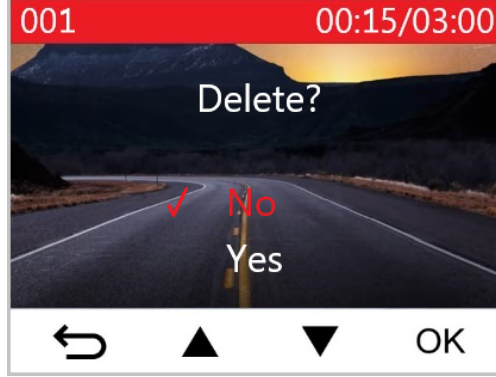
4. Oynatmayı duraklatmak için || tuşuna basın. Oynatmaya devam etmek için ▶ tuşuna tekrar basın.




5. ↶ tuşuna basarak video dosya listesi ekranına geri dönebilirsiniz.

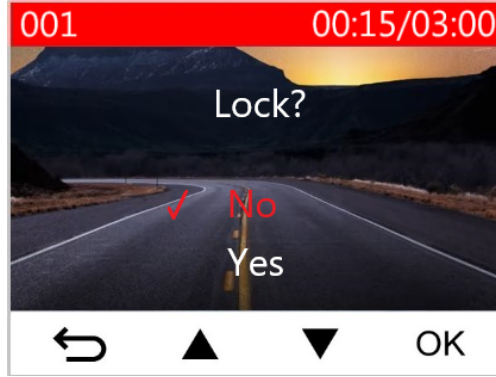
4-2 Videoları Silme

1. Bir video dosyasının oynatımı sırasında  tuşuna basın. "Silinsin mi?" mesajı açılır.
2. Evet'i seçmek için ▲/▼ kullanın ve dosyayı silmek için "OK" tuşuna basın.




4-3 Videoları Koruma

1. Normal bir video dosyası oynatılırken  tuşuna basın. "Kilit?" mesajı açılır.
2. "Evet"i seçmek için ▲/▼ kullanın ve dosyayı korumak için "OK" tuşuna basın.



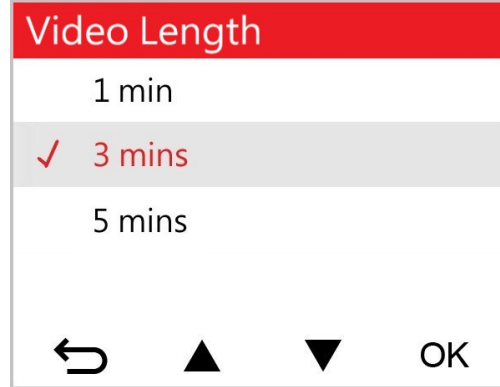
5. Ayarlar


Ayarlar menüsünde video çözünürlüğünü, kayıt süresini ve G-Sensor hassasiyetini ayarlayabilirsiniz. Ayrıca tarih/saat/saat dilimini ayarlayabilir, arayüz dilini değiştirebilir, hafıza kartını biçimlendirme ve yazılım vb. İşlemlerini de yapabilirsiniz.

1. Video kaydı sırasında Ayarlar düğmesine  basın.
2. İstenen menü seçeneğini seçmek için ▲/▼ kullanın ve "OK" tuşuna basın.











3. İstenen ayarı seçmek için ▲/▼ kullanın ve "OK" tuşuna basın.



4. Ayarlar menüsüne dönmek için  tuşuna basın.



5-1 Menü Seçenekleri

Kamera		
Simge	Özellik	Açıklama / Seçenek
	Çözünürlük	Video kaydı için çözünürlüğü/kaliteyi ayarlayın. 🔔 Not : Kullanılabilir seçenekler, modelinize bağlı olarak görüntülenir.
		1440P 30fps / 1080P 60fps / 1080P 30fps / 720P 60fps / 720P 30fps
	Beyaz Değeri	Görüntüleme ekranını aydınlatmak veya karartmak için beyaz değerinin değiştirilmesi.
		+2,0 / +1,5 / +1,0 / +0,5 / 0,0 (varsayılan) / -0,5 / -1,0 / -1,5 / -2,0
	Mikrofon	Video kaydı sırasında mikrofonu kapatın/açın.
		Kapatın / Açın (varsayılan)
	Video Uzunluğu	Kaydedilen her video dosyasının kayıt uzunluğunu ayarlayın.
		1 dk / 3 dk (varsayılan) / 5 dk
	Video Etiketleme	Videonun kayıt süresini görüntüleyin.
		Kapatın / Açın (varsayılan)
	Döngü Kaydı	microSD kart doluysa en eski video dosyalarının üzerine yenilerini yazın.
		Kapatın / Açın (varsayılan)
	Işık Frekansı	A/C ışığının yanıp sönmesini önlemek için uygun frekansı seçin.
		50 Hz (varsayılan) / 60 Hz
	Hızlandırılmış Video	Hızlandırılmış videolar yapmak için tercih edilen bir zaman aralığı belirleyin. Hızlandırılmış Video modu yalnızca manuel olarak etkinleştirilebilir; etkinleştirildiğinde, Normal Kayıt modunun yerini alacaktır. 🔔 Not : Araç aküsünün tamamen boşalmasını önlemek için DrivePro,








Hızlandırılmış Video modunda art arda 48 saat kayıt yaptıktan sonra otomatik olarak kapanacaktır.






Kapatın (varsayılan) / 1 saniye/atış / 2 saniye/atış / 4 saniye/atış

Sürüş Asistanı

Simge	Özellik	Açıklama / Seçenek
	Far Hatırlatma	DrivePro, zayıf aydınlatma koşulları algıladığında, far hatırlatıcısı otomatik olarak etkinleşir. Kapatın (varsayılan) / Açın
	Sürücü Yorgunluk Uyarısı	Önceden ayarlanmış, sürücü tarafından belirlenen bir süre boyunca araç kullandıktan sonra dinlenmesi gerektiğini sürücüye hatırlatın. Kapatın (varsayılan) / 1 saat / 2 saat / 3 saat / 4 saat

Sistem

Simge	Özellik	Açıklama / Seçenek
	Hacim	Hoparlör ses seviyesini ayarlayın. 0 ila 7 (Sessiz Modu açmak için 0'ı seçin)
	G sensörü	G-Sensörünün hassasiyetini ayarlayın. Kapatın / Düşük (varsayılan) / Orta / Yüksek
	Gecikmeli Kapatma	DrivePro'yu belirli bir zamanda kapanması için programlayın. Kapatın / 10 saniye (varsayılan) / 30 saniye
	Otomatik Görüntüleme Kapalı	Kayıt başladıktan sonra ekranın otomatik olarak kapanması için süreyi ayarlayın.  Not : Far Hatırlatıcı veya Sürücü Yorgunluk Uyarısı etkinleştirildiğinde Otomatik Ekran Kapalı devre dışı bırakılır. Asla (varsayılan) / 1 dk sonra / 3 dk sonra
	Tarih/Saat	Tarihi , saati ve saat dilimini ayarlayın.
	Dil	Ekran menüsü dilini ayarlayın.

		English / 繁體中文 / 简体中文 / 日本語 / Deutsch / Español / Français / Italiano / Русский / Português / Ελληνικά / Türkçe / 한국어 / ไทย
	Kartı Biçimlendir	microSD bellek kartını biçimlendirin. ⚠ UYARI : Biçimlendirme, kartta saklanan tüm verileri silecektir.
		İptal (varsayılan) / Onayla
	Ürün yazılımını yükselt	DrivePro'nuzu en son üretici yazılımı sürümüyle güncel tutun. 🔔 Not: <ul style="list-style-type: none">• Veri kaybını önlemek için, bellekimi yükseltmeden önce verilerinizi başka bir konuma yedeklemeniz önerilir.• Transcend web sitesinden en son sürümü indirin. https://www.transcend-info.com/support/product/dashcam/drivepro-110
		İptal (varsayılan) / Onayla
	Varsayılanları Geri Yükle	Tüm ayarları fabrika varsayılanlarına sıfırlayın.
		İptal / Onayla
	Ekran Ayarı	Kayıt ekranının konumunu ayarlayın.
	Bilgi	DrivePro'nun mevcut üretici yazılımı sürümünü, kart kapasitesini ve model adını/numarasını görüntüleyin.

5-2 Donanım Yazılımı Yükseltme

1. Transcend web sitesinden güncel yazılımı indirdikten sonra dosyayı arşivden çıkarın ve microSD hafıza kartı içinde "SYSTEM" klasörünün içine kopyalayın.

Name	Date modified
 DP110	3/30/2023 3:39 PM
 SYSTEM	3/30/2023 3:38 PM

2. En son yazılımı güncellemesini içeren microSD kartı DrivePro yerleştirin.
3. DrivePro'yu harici bir elektrik prizine bağlayın. Ayarlar menüsünden Ürün Yazılımını Yükselt'i seçin ve ürün yazılımı algılama sürecini başlatmak için "OK"e basın. DrivePro otomatik olarak en son üretici yazılımı dosyasını bulacaktır. Üretici yazılımı yükseltme işlemini tamamlamak için Onayla'yı seçin.

"Not"

Donanım yazılımı yükseltmesi yaklaşık 1 ila 2 dakika sürer. Yükseltme sırasında lütfen DrivePro'yu kapatmayın. Yükseltme tamamlandıktan sonra DrivePro otomatik olarak yeniden başlatılacaktır.

"UYARI"

Donanım yazılımı yükseltilirken ASLA güç kablosunu veya microSD hafıza kartını çıkarmayın. Firmware yükseltme hatası nedeniyle DrivePro açılmıyorsa, lütfen teknik destek için Transcend müşteri hizmetleri ile iletişime geçin.

6. DrivePro Toolbox Yazılımı

Windows ve macOS için geliştirilen DrivePro Araç Toolbox, ayrı kodlayıcılar yüklemeye gerek kalmadan DrivePro'nuza kaydedilen videoları seçmenize ve oynatmanıza izin veren kullanıcı dostu bir arayüze sahiptir.







DrivePro'yu çalıştırma noktasına sahip bir masaüstü veya dizüstü bilgisayara bağlamak için sistem gereksinimleri ve için DrivePro Toolbox'ı kullanarak:

- Microsoft Windows 10 veya sonrası
- macOS 10.12 veya sonrası

1. Yüklemeye dosyalarını şu adresten indirin:

<https://www.transcend-info.com/support/software/drivepro-toolbox>.

2. DrivePro Toolbox yazılımını masaüstü veya dizüstü bilgisayarınıza yükleyin.

Ana Özellikler	
 Video Sıralama	Videoları dosya ismi, kayıt tarihine veya gruba göre sıralama veya gruplandırma. Bu da kullanıcıların kayıtlı videoları verimli bir şekilde aramasına ve oynatmasına olanak tanır.
 Akıcı Video Oynatma	Kayıtlı video olaylarını bilgisayarınızda oynatmak için DrivePro'yu bağlayın veya bir microSD kart okuyucu veya adaptör kullanın.
 Videoları Düzenleyin ve Kırpın	Bir video seçin, kırpın ve hemen yeni bir klip olarak kaydedin. Oynatma sırasında videolarınızdan anlık görüntüler de yakalayabilirsiniz.
 Harita Görünümü	Kaydedilen video ile birlikte haritalarda görüntülenen yolculuğunuzun sürüş yollarını görüntüleyin. 🔔 Not: Bu özellik, GPS alıcısı olan DrivePro modelleriyle çalışır. (DrivePro 550, DrivePro 520, DrivePro 250, DrivePro 230 ve DrivePro 220)
 Plaka Tanıma	Bir videodaki plakaları otomatik olarak tanımlayın ve kullanıcıların hızlı bir arama yapmasına izin vermek için görüntüleri çıkarın. 🔔 Not: Yalnızca Windows 64 bit sürümünde mevcuttur.
 Birleştirilmiş Videoları Dışa Aktar	Ön ve arka lens/kamera tarafından kaydedilen videoları aynı anda oynatın. Birleştirilmiş videoları dışa aktarın ve oynatın. 🔔 Not: Yalnızca çift lens/kamera modellerinde kullanılabilir: DP550/DP520.

7. Dosyaları Bilgisayara Aktarım

MicroSD hafıza kartını DrivePro'dan çıkarın ve uyumlu bir kart okuyucu ile bilgisayara bağlanarak dosyaları aktarın.



"Not"

MacOS'ta hafıza kartınızdan dosyaları manuel olarak sildikten sonra, bu dosyalar hafıza kartında gizli dosyalar olarak geçici olarak var olabilir ve yer kaplayabilir. Alanı tamamen boşaltmak için lütfen Çöp Kutusunu boşaltın veya bellek kartını biçimlendirin.

8. Arıza Tespiti

DrivePro cihazınızda bir problem oluşursa tamire göndermeden önce aşağıdaki yönergeleri takip edin. Eğer aşağıdaki yönergelerde sorunuza yönelik doğru cevabı bulamazsanız lütfen satıcınız, servis merkezi veya yerel Transcend ofisine başvurarak yardım isteyin. Aynı zamanda Transcend internet sitesinde sıkça sorulan sorular ve Teknik Yardım servislerine de kullanabilirsiniz. Herhangi bir donanım arızasında lütfen DrivePro kullanım kılavuzunu okuyun.

- **DrivePro cihazı tuşları basmama rağmen cevap vermiyor (takılı kalma / geç cevap verme vb.)**
 - Araç adaptörünü DrivePro'nuzdan çıkarmayı ve yeniden bağlamayı deneyin.
- **DrivePro'm hafıza kartımdaki videoları oynatamıyorum.**
 - DrivePro'nuzda görüntülenmeyebilir.
- **"Acil durum Kayıt" tuşuna bastığımda hiçbir şey olmuyor.**
 - Acil Durum Kayıt sadece normal video kaydı sırasında çalıştırılabilir.

9. Güvenlik Uyarıları

Bu kullanım ve güvenlik yönergeleri ÖNEMLİDİR! Güvenliğinizi sağlamak ve DrivePro'nuzu olası hasarlardan korumaya yardımcı olmak için lütfen bunları dikkatle izleyin.

• Genel kullanım

- Yalnızca araç içi kullanım içindir.
- DrivePro'yu çalıştırmayın veya DrivePro Uygulamasını kullanmayın.
- DrivePro'yu aşırı sıcak bir ortama yerleştirmekten kaçının.
- DrivePro ve aksesuarlarının üzerine su veya diğer sıvıları sıçratmaktan kaçının.
- DrivePro'yu güçlü manyetik alanların veya aşırı titreşimin olduğu ortamlarda kullanmayın.
- Sadece araç çakmak adaptörünü kullanın Transcend tarafından sağlanır. Diğer adaptörler DrivePro ile uyumlu olmayabilir.
- Bazı araçlarda, motor kapatıldığında bile aktif kalan elektrik prizleri bulunur. Arabanız bu tipteyseniz, gereksiz güç tüketimini ve beklenmeyen sorunları önlemek için lütfen araç içi kameranızın fişini arabanın elektrik prizinden çekin.

• Montaj Yeri

- DrivePro'yu asla sürücünün görüşünün veya hava yastıklarının açılmasının engellendiği bir yere yerleştirmeyin.
- Yağmurda net görüş sağlamak için DrivePro'yu ön cam sileceklerinin menzili içine monte edin.
- ⚠ **UYARI: Renkli bir cam üzerine monte edilmişse, renkli filmin hasar görmesini önlemek için DrivePro'yu dikkatli bir şekilde çıkarın.**

• Verileri Yedekleme

- **Transcend, çalışma sırasında veri kaybı veya hasarı için herhangi bir sorumluluk KABUL ETMEZ.** Araç kameranızın hafıza kartındaki verileri düzenli olarak bir bilgisayara veya başka bir depolama ortamına yedeklemenizi önemle tavsiye ederiz.

"UYARI"

Şarj edilebilir piller aşırı koşullar altında sızıntı yapabilir. Yanlış kullanım veya kötüye kullanım aşağıdaki tehlikelere yol açabilir:

- Aşırı ısınma
- Ateş
- Patlama
- Duman emisyonu

10. Özellikler



DrivePro 110		
	04.2023 tarihinden önce üretilen modeller	04.2023 tarihinden sonra üretilen modeller
Boyutlar	70,2 mm (U) x 63,1 mm (G) x 32,5 mm (Y)	
Ağırlık	71 g	69 g
Bağlantı Arayüzü	USB 2.0	
Hafıza Kartı Desteklenir	Ürün özelliklerini resmi web sitemizden kontrol edin	
Ekran Tipi ve Boyutu	2,4" renkli LCD	
Lens	F/ 2.0 , 140° geniş açı	
Çözünürlük / Kare Hızı	Full HD 1920 x 1080P 60/30fps HD 1280 x 720P 60/30fps	2K QHD 2560 x 1440P 30fps Full HD 1920 x 1080P 60/30fps HD 1280 x 720P 60/30fps
Video Biçimi	H.264 (MOV : 1920'ye kadar x 1080 60fps)	H.264 (MP4 : 2560 x 1440 30 fps'ye kadar)

DrivePro 110

	04.2023 tarihinden önce üretilen modeller	04.2023 tarihinden sonra üretilen modeller
Kontrol Büğmeleri	4 fonksiyon tuşu 1 acil durum kayıt düğmesi 1 reset tuşu	
Çalışma Sıcaklığı	-20°C (-4°F) ila 65°C (149°F)	
Güç kaynağı (araç şarjı)	Giriş DC 12V - 24V Çıkış DC 5V / 1A	Giriş DC 12V - 24V Çıkış DC 5V / 2A
Sertifikalar	CE / UKCA / FCC / BSMI / KC / EAC / RCM	
Garanti	2 yıl	
Not	Birlikte verilen microSD karta ek olarak, en iyi kayıt performansını sağlamak için Transcend'in Yüksek Dayanıklılık özellikli microSD kartlarını veya MLC tabanlı hafıza kartlarını öneririz. <ul style="list-style-type: none">• Yüksek Dayanıklılık mikroSDHC kart• Yüksek Dayanıklılık mikroSDXC 350V kart	

11. Geri Dönüşüm ve Çevrenin Korunması

Ürünün geri dönüştürülmesi (WEEE) ve pilin atılması hakkında daha fazla bilgi için lütfen aşağıdaki bağlantıya bakın:

<https://www.transcend-info.com/about/green>

12. AB Uyumluluk Beyanı

Transcend Information işbu vesileyle, radyo ekipmanı işlevi içeren tüm CE işaretli Transcend ürünlerinin 2014/53/EU Direktifi ile uyumlu olduğunu beyan eder.

AB uygunluk beyanının tam metni aşağıdaki internet adresinde ulaşılabilir:

https://www.transcend-info.com/eu_compliance



13. Federal İletişim Komisyonu (FCC) Bildirimi

Bu cihaz, Kısım 15 FCC Kurallarına uygundur. Çalıştırma aşağıdaki iki koşula tabidir: (1) Bu cihaz zararlı parazite neden olmayabilir. (2) Bu cihaz, istenmeyen çalışmaya neden olabilecek parazit dahil olmak üzere alınan tüm parazitleri kabul etmelidir.

Bu Ekipman test edilmiş ve FCC kurallarının 15. Bölümü uyarınca B Sınıfı dijital cihaz sınırlarına uygun bulunmuştur. Bu limitler, konut kurulumundaki zararlı parazitlere karşı makul koruma sağlamak için tasarlanmıştır. Bu ekipman, radyo frekansı enerjisi üretir, kullanır ve yayabilir ve talimatlara uygun olarak kurulmaz ve kullanılmazsa, radyo iletişimde zararlı parazite neden olabilir. Ancak, belirli bir kurulumda parazit olmayacağını garanti yoktur. Bu ekipman, radyo veya televizyon alımında, ekipmanı açıp kapatarak belirlenebilen zararlı parazite neden olursa, kullanıcının aşağıdaki önlemlerden bir veya daha fazlasını alarak paraziti düzeltmeye çalışması önerilir:

- Alıcı antenin yönünü veya yerini değiştirin.
- Ekipman ve alıcı arasındaki mesafeyi artırın.
- Ekipmanı, alıcının bağlı olduğundan farklı bir devredeki prize takın.
- Yardım için satıcıya veya deneyimli bir radyo/TV teknisyenine danışın.

14. Garanti Poliçesi

Lütfen bu ürünün garanti süresini ambalajının üzerinde bulunuz. **Garanti Hüküm ve Koşulları** ile **Garanti Sürelerinin** ayrıntıları için lütfen aşağıdaki bağlantıya bakın:

<https://www.transcend-info.com/warranty>

15. GNU Genel Kamu Lisansı (GPL) Açıklaması

Açık kaynak lisanslama hakkında daha fazla bilgi için lütfen şuraya bakın:

<https://www.transcend-info.com/Legal/?no=10>

16. Son Kullanıcı Lisans Sözleşmesi (EULA)

Yazılım lisans koşullarının ayrıntıları için lütfen aşağıdaki bağlantıya bakın:

<https://www.transcend-info.com/legal/gpl-disclosure-eula>

17. Avrasya Uygunluk İşareti (EAC)

